

巨野县国土空间总体规划

(2021-2035年)

动态维护方案

(征求意见稿)

巨野县人民政府

2026年5月

一、前言

（一）工作背景

为深入贯彻落实《中共中央 国务院关于建立国土空间规划体系并监督实施的若干意见》精神，建立健全全域全要素、全过程闭环的国土空间规划动态监测评估预警和实施监管机制，结合《山东省人民政府关于巨野县、鄆城县、东明县国土空间总体规划（2021-2035年）的批复》（鲁政字〔2024〕40号）的具体部署，开展《巨野县国土空间总体规划（2021-2035年）》（以下简称《规划》）的动态调整完善工作。

（二）工作范围

本次规划动态维护工作的编制范围与已批复的《规划》范围一致，为巨野县行政辖区，分为县域和中心城区两个层次。

县域层次包含巨野县行政辖区内的全部国土空间。中心城区包括永丰街道、凤凰街道的现状建成区及规划拓展区域，以及田庄镇和麒麟镇的部分区域。

（三）核心任务

本次动态调整完善是国土空间规划体系建立以来首次系统性、规范化的规划修编完善实践，旨在确保规划的权威性、科学性、适应性和可操作性。工作核心是严格落实

耕地和永久基本农田、生态保护红线、城镇开发边界三条控制线正向优化标准，对国土空间总体规划中的空间管控边界、规划分区、中心城区用地布局、城市四线、重点建设项目清单等内容进行动态调整完善。

二、动态维护方案

（一）空间管控边界维护

本次维护以“正向优化、严守底线”为导向，重点对耕地和永久基本农田、生态保护红线、城镇开发边界三条核心管控边界开展系统性动态维护，同步统筹历史文化保护线、洪涝风险控制线、矿产资源管控线等其他空间管控边界优化，在严格落实保护管控的基础上，合理衔接发展需求，逐步明确维护原则、调整方向与实施路径，推动空间保护与开发利用协同高效。

1. 耕地和永久基本农田

现行国土空间总体规划确定到 2035 年耕地保有量不低于 131.67 万亩，永久基本农田保护任务不低于 119.35 万亩。

本次全域调出地块主要是市、县“十五五”发展规划确定的交通、能源、水利等重点基础设施项目，有特殊选址要求、确实难以避让永久基本农田的；以及符合《永久基本农田保护红线管理办法》《山东省永久基本农田布局优化调整工作方案（试行）》正向优化的。

补划工作严格遵循“补优不补劣、补近不补远”原则，在现状永久基本农田、生态保护红线、城镇开发边界外的农业空间范围内，选取耕地质量高、耕种条件好、地块连片性强的区域进行补划，补划地块均完成实地踏勘与质量核查，确保补划后永久基本农田整体质量不降低、布局更规整，切实筑牢耕地保护底线。

2. 生态保护红线

本次规划动态维护不涉及对生态保护红线的调整，维持现有生态保护红线面积不变，按照现有生态保护红线管控措施进行管控。

3. 城镇开发边界

现行国土空间总体规划确定到2035年巨野县全域城镇开发边界总面积92.85平方公里，城镇开发边界扩展倍数1.2。

调出的地块主要位于城镇开发边界边缘区域基础设施支撑条件不佳、土地使用效率不高的区域，经征求街道、乡镇、部门意见，近期确无实际建设需求，通过调出进一步优化开发边界形态，提升空间集聚性。

调入主要原因为拟开工建设的重大项目以及结构优化需要调整，调入边界的增量空间选址均经科学论证，符合城镇发展的空间布局导向，优先保障近期民生保障、基础设施、产业发展等重点项目的空间落地需求，调入后进一步完善了城镇开发边界功能布局，推动城镇功能品质提升。

4. 其他空间管控边界

本次规划动态维护工作对历史文化保护线、洪涝风险控制线、矿产资源管控线等其他空间管控边界开展全面核查，经核实，各类边界管控范围清晰、管控要求落实到位，与三条控制线无冲突。

（二）规划分区维护

本次严格按照三条控制线动态维护要求，同步统筹、一体推进、联动校核规划分区动态维护，确保空间管控边界与规划分区精准衔接、高度匹配。坚持耕地保护优先、三条控制线空间不交叉、管控不冲突的原则，将优化调整后的三条控制线完全纳入对应规划分区同步优化规划分区布局，其中农田保护区依据永久基本农田正向优化结果调整、城镇建设区依据城镇开发边界优化结果调整。

（三）中心城区用地布局

本次中心城区用地布局维护严格依据三条控制线正向优化标准要求，对《规划》中心城区用地图层开展联动优化、系统调整。结合用地审批手续，控制性详细规划，聚焦中心城区用地结构不合理等问题，对中心城区用地规划布局进行优化调整。中心城区用地调整主要涉及居住用地、绿地与开敞空间用地、工业用地、仓储用地、公共管理与公共服务用地、公用设施等用地类型的优化调整。调整后，中心城区用地布局更加契合巨野县中心城区发展方向，有效提升了巨野县国土空间总体规划的可实施性与落地性，

有利于优化资源配置、完善城市功能，更好满足城市高质量发展的现实需要。

（四）中心城区规划分区

本次中心城区规划分区层面坚持提质增效、集约紧凑的正向优化导向，通过三条控制线维护方案优化居住生活区、综合服务区、工业发展区、商业商务区、绿地休闲区及其他分区，推动用地结构更合理、功能配比更适宜、空间集约度更高，与城镇开发建设、公共服务设施配置、交通路网联通、蓝绿格局优化深度协同，整体符合正向优化的要求，有效提升中心城区空间品质与综合承载能力。

（五）城市四线

在不突破国土空间总体规划强制性内容的前提下，衔接相关专项规划，结合城镇开发边界局部优化，优化城市四线，确保布局和规模基本稳定、功能不降低、服务范围不改变。

1. 城市绿线

本次规划动态不涉及对城市绿线的调整，划定范围和管理要求均按原规划确定内容执行。

2. 城市黄线

本次规划动态不涉及对城市黄线的调整，划定范围和管理要求均按原规划确定内容执行。

3. 城市蓝线

本次规划动态不涉及对城市蓝线的调整，划定范围和管理要求均按原规划确定内容执行。

4. 城市紫线

本次规划动态不涉及对城市紫线的调整，划定范围和管理要求均按原规划确定内容执行。

(六) 重点建设项目清单

加强与相关职能部门的紧密联系，全面对接“十五五”规划、亟待落实的重大项目以及各级产业发展需求，将各部门谋划的符合单独选址项目类型或城镇开发边界外独立城镇建设用地类型、符合国土空间总体规划管控要求和产业政策的各级重点建设项目纳入重点建设项目清单。同时，将重点建设项目尽量上图落位，为适应要素保障支持政策做好准备，为项目落地实施提供空间规划支撑。

本次规划动态维护紧密对接发展和改革局、交通运输局、水务局、教育和体育局、卫生健康局、文化和旅游局等部门的建设项目需求，共新增重点建设项目 149 个。其中，新增能源矿产类项目 11 个，新增交通类项目 16 个，新增水利类项目 7 个，新增产业类项目 61 个，新增电力类项目 6 个，新增环保类项目 2 个，新增生态类项目 3 个，新增民生类项目 28 个，新增旅游类项目 15 个。

附图:

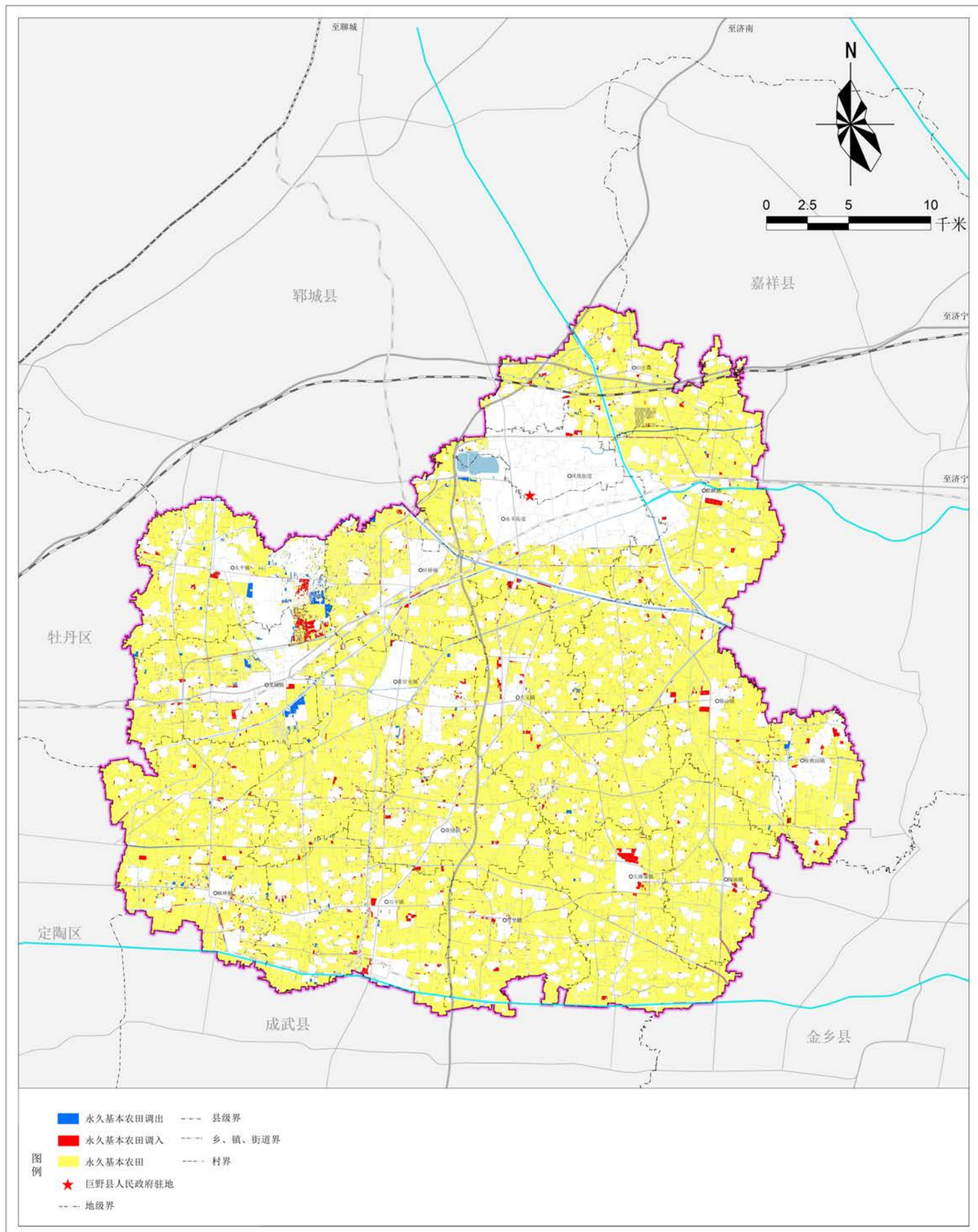
永久基本农田维护后图(标明调入、调出)

生态保护红线维护后图(标明调入、调出)

城镇开发边界维护后图(标明调入、调出)

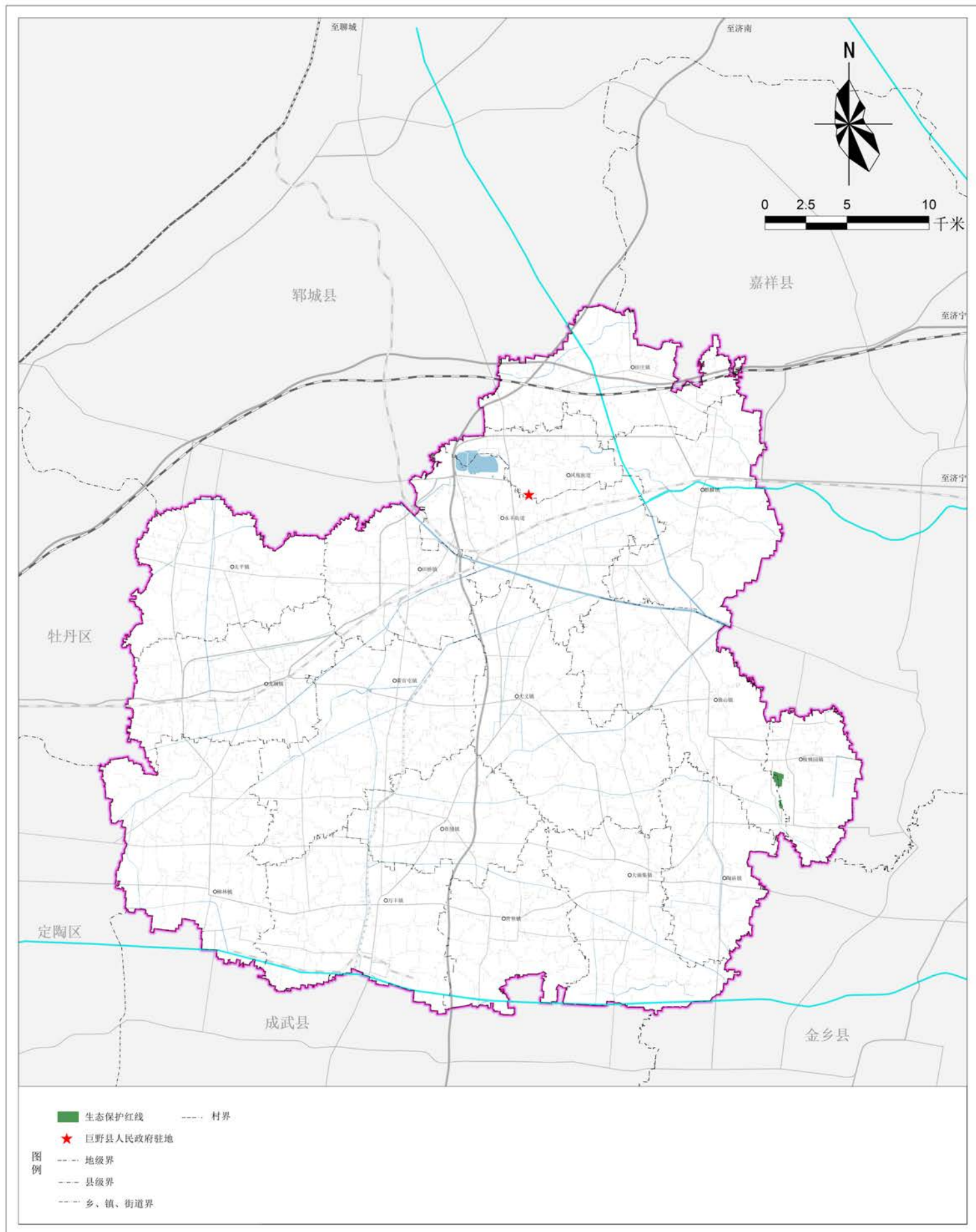
巨野县国土空间总体规划动态维护

永久基本农田维护后图(标明调入、调出)



巨野县国土空间总体规划动态维护

生态保护红线维护后图（标明调入、调出）



巨野县国土空间总体规划动态维护

城镇开发边界维护后图(标明调入、调出)

