



巨野县田桥镇国土空间总体规划
(2021-2035年)
(草案公示)

田桥镇人民政府
2023年8月

田桥

乡镇概况——

在巨野县这片丰厚的文化沃土上，一座煤化工产业新城正在这里强势崛起！

田桥镇，位于巨野县城西10公里处，地理位置优越，327国道、新石铁路、德上高速穿境而过，辖27个行政村，4.6万人，6.7万亩耕地。

深受厚重文化滋养，依托资源环境优势，田桥镇先后获得国家级生态乡镇、全国文明镇、山东省乡村振兴示范镇、省级全域土地综合整治示范镇等荣誉称号，被列入全市“两新”融合发展试点镇、市级重点镇。

围绕菏泽市“231”产业体系，田桥镇秉承“集群经济”理念，实施“主导产业+龙头企业”招商模式，补齐产业链缺失、壮大产业链优势、延伸产业链深度拓展，实现能源高效循环利用。以“特”赋能，以“特”致胜。田桥镇在做大做强做优煤焦化工主板块的基础上，坚持煤、焦、油、煤气、精细化工的发展方向，跑出乡村振兴“加速度”。

坚持“两新”融合，田桥镇积极推进新型农村社区建设向镇驻地集中，致力于探索建设地域特色鲜明、配套功能齐全、公共服务统筹整合、产业优势明显、生态环境宜居的新型小城镇。

云程发轫，万里可期。奋斗的足音将汇聚成铿锵的时代凯歌，推动着田桥镇在高质量发展之路上激流勇进、一往无前！

总则

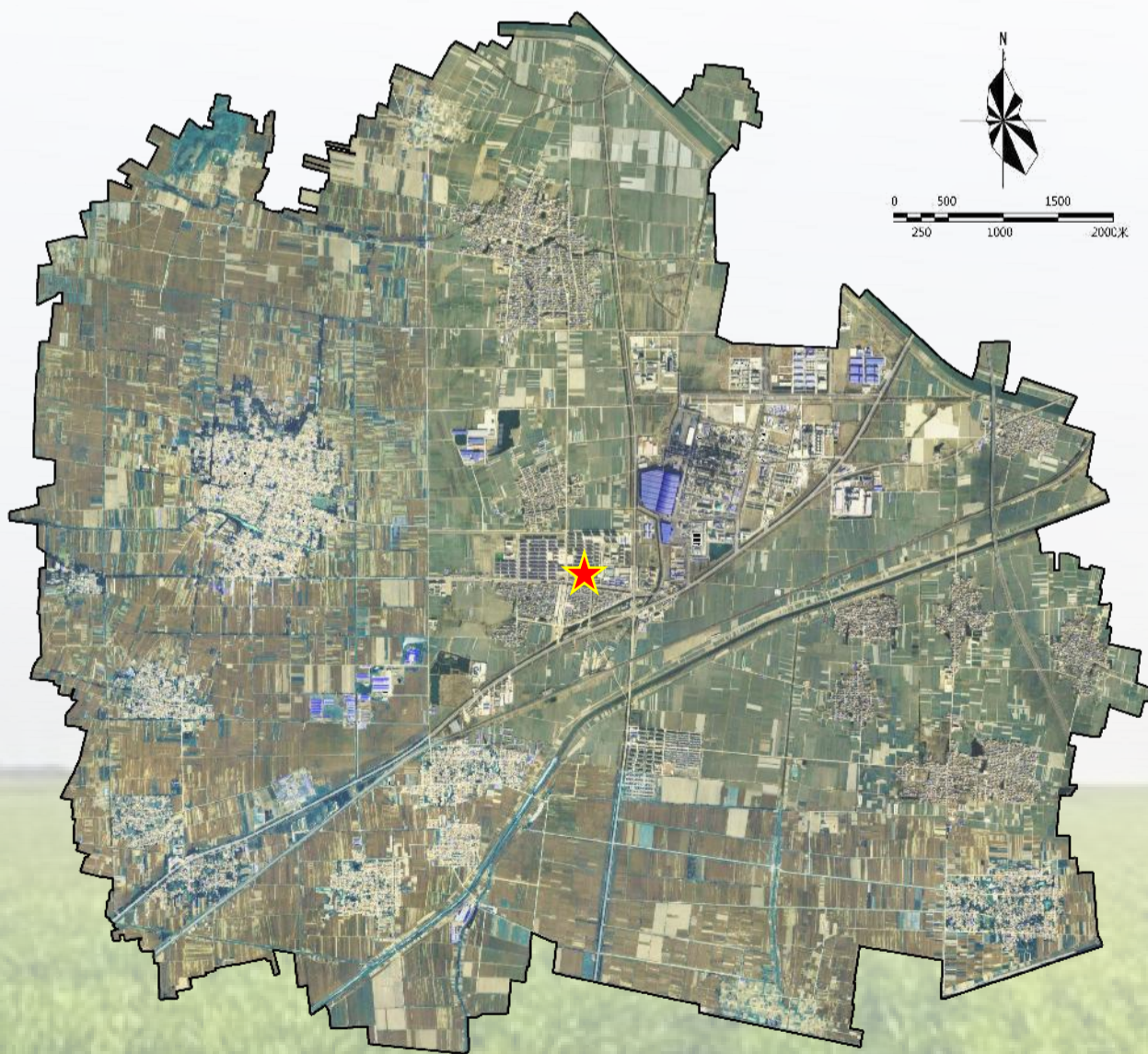
规划地位与作用

本规划是田桥镇空间发展的指南、可持续发展的空间蓝图，是各类开发保护建设活动的基本依据。

本规划以习近平新时代中国特色社会主义思想为指导，综合考虑人口分布、产业布局、国土利用、耕地保护及生态环境保护等因素，科学布局生产空间、生活空间和生态空间，构建新时代国土空间开发保护格局。

规划期限与范围

本规划期限为2021年至2035年，近期至2025年，远景展望至2050年。
本规划范围为田桥镇全域国土空间，共计61.53平方公里。



目录

1 明确目标定位，描绘美好发展愿景

2 增强治理能力，优化开发保护格局

3 严守底线约束，明确三区空间保护

4 坚持以人为本，建设宜居城镇空间

5 推进提质增效，助力三产融合发展

6 加强要素保障，打造安全韧性体系

7 强化实施保障，健全管理监督体系



01

明确目标定位，描绘美好发展愿景

1.1 目标愿景

1.2 职能定位

1.3 发展规模

1.4 发展策略

1.1 目标愿景

“巨野县产城融合发展第一镇”

1.2 职能定位

巨野县焦化工产业基地

全域土地综合整治示范镇

产城高度融合发展的工贸型城镇

1.3 发展规模

近期内至2025年，常住人口规模2.6万人，城镇化率40%

远期内至2035年，常住人口规模3.0万人，城镇化率46%



1.4 发展策略

理水

理水通渠，在全域范围内打造集沟、渠、河、坑塘于一体的灌溉水系。

营田

依托规模农业和家庭农场模式，发展现代高效农业，保持农业产业实现绿色可持续发展。

治陷

预测未来塌陷区规模，利用湖泥等再造土源，结合挖深垫浅和农田基础设施建设，恢复农田生态系统功能和耕作能力。

减污

加强镇域污水设施建设，调整农业结构，减少水环境面源污染，提升农田质量。



“水林田草”一体化保护和系统治理



增强治理能力，优化开发保护格局

2.1 国土空间总体格局

2.2 国土空间生态格局

2.1 国土空间总体格局

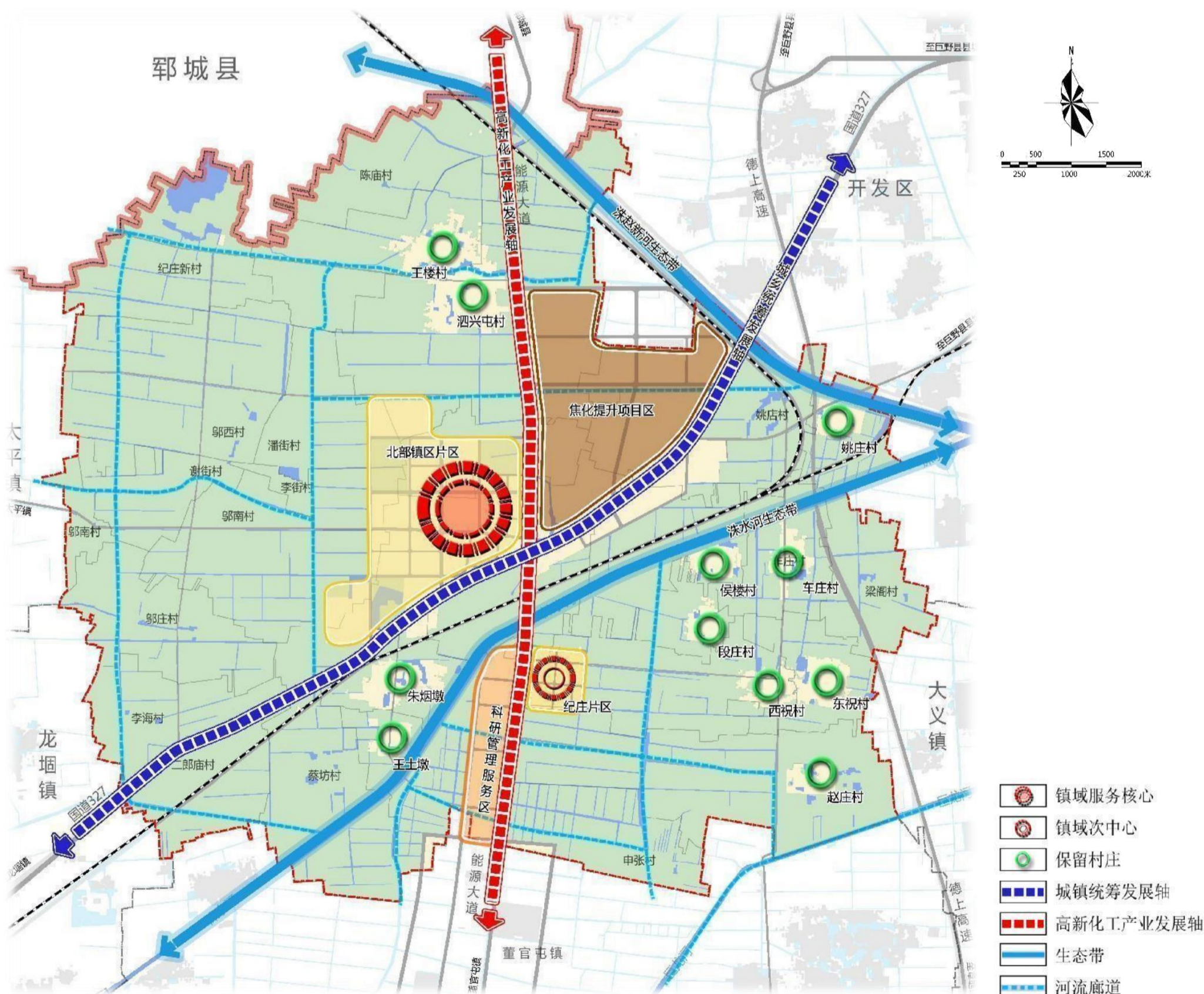
“一核、两轴、两带、四区” 国土空间开发保护格局

一核： 依托镇区形成镇域综合服务核心；

两轴： 依托能源大道形成高新化工产业发展轴； 依托国道327形成城乡统筹发展轴；

两带： 沿洙赵新河、洙水河形成滨河生态景观带；

四区： 依托产业布局形成城镇综合服务区、焦化提升项目区、农业产业发展区和生态环境提升区。



严守底线约束，明确三区空间保护

3.1 三线落实与管控

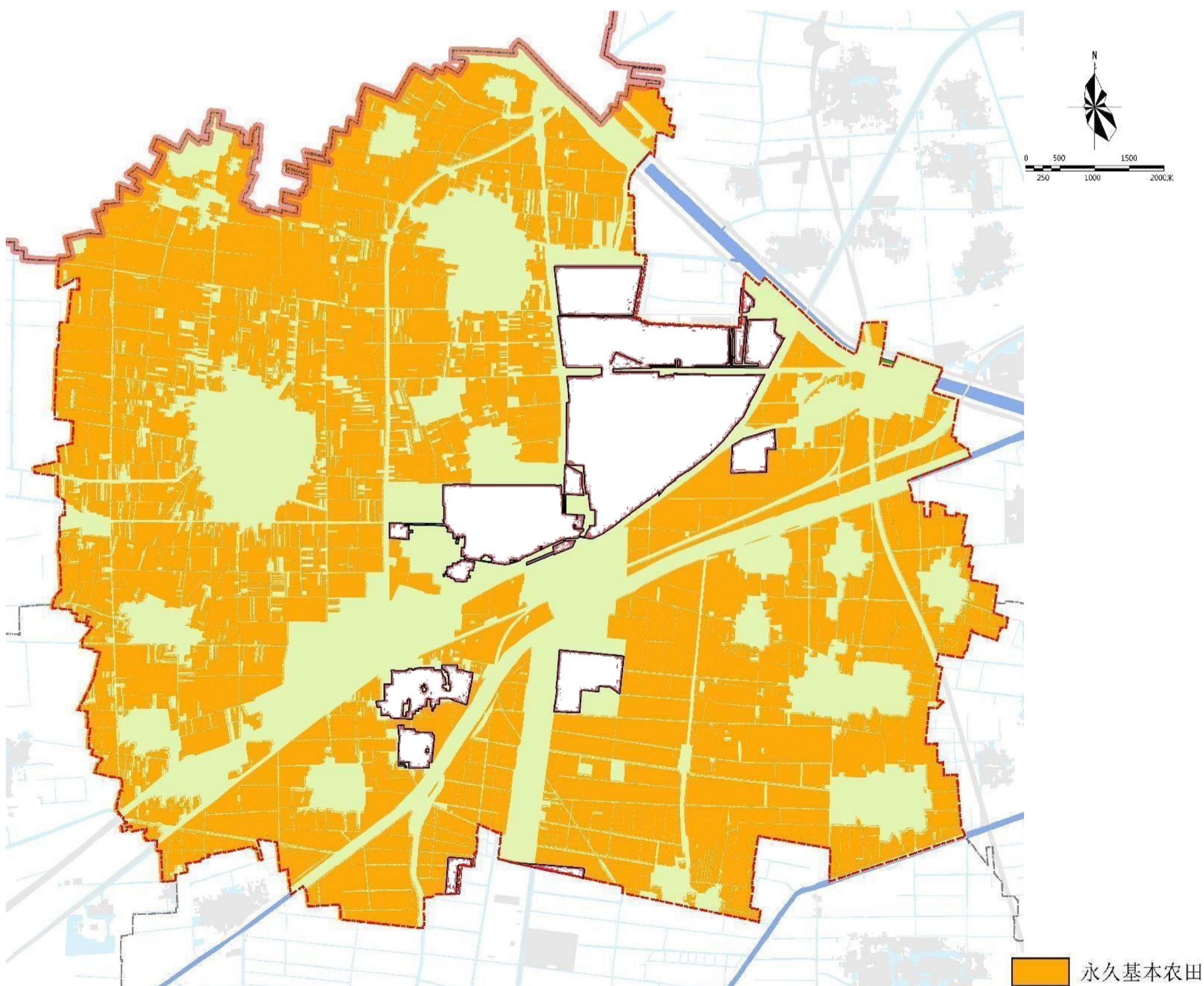
3.2 三区空间划定

3.1 三线落实与管控

落实永久基本农田划定成果，加强耕地保护

落实情况：落实永久基本农田面积34.40平方公里，落实耕地保护目标39.42平方公里。

管控要求：基本农田保护区内禁止进行破坏基本农田的活动，不得擅自改变基本农田用途或者占用基本农田进行非农建设，按照《基本农田保护条例》进行管控。严格控制非农业建设占用基本农田，并加强对占用基本农田的建设行为的控制和管理，建立和完善永农基本农田保护负面清单。

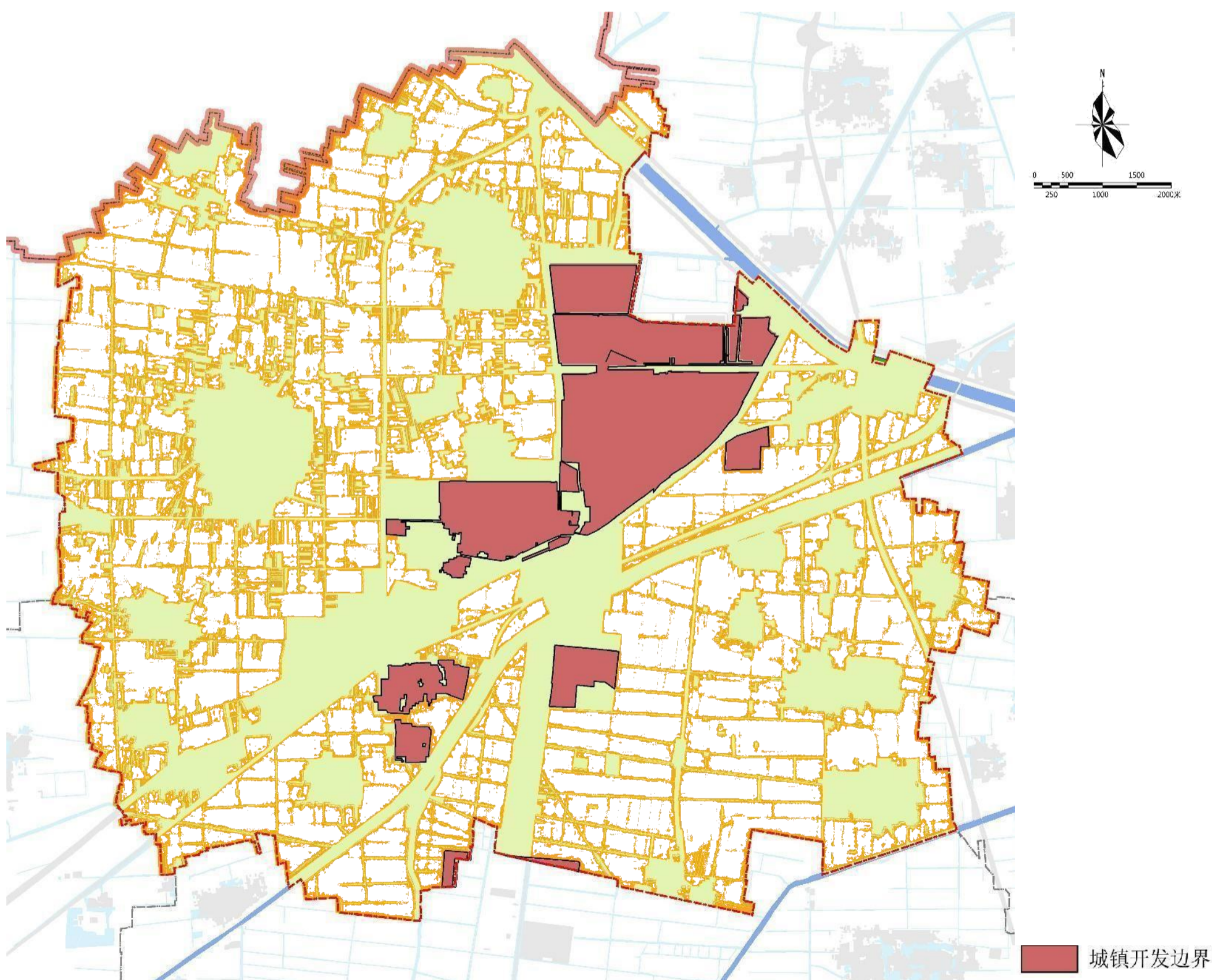


3.1 三线落实与管控

落实城镇开发边界划定成果，节约集约利用建设用

落实情况：落实城镇开发边界面积5.51平方公里。

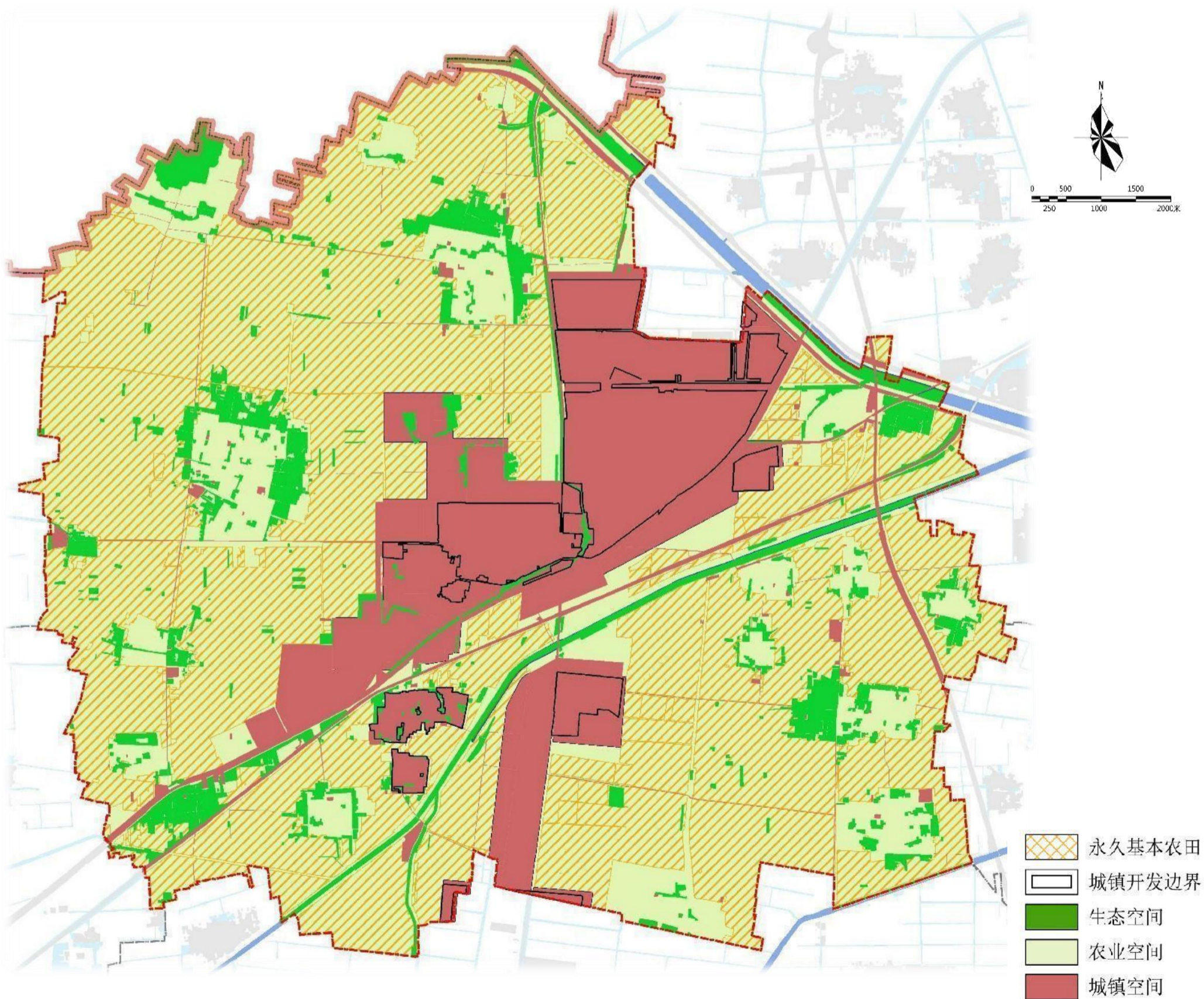
管控要求：城镇开发边界内实行“详细规划+规划许可”的管制方式，并与工业控制线、历史文化保护线等重要控制线协同管控。



3.2 三区空间划定

划定三区空间，加强用途管制

划定情况：根据三线划定，结合巨野县国土空间规划双评价结果及相关专题研究结论，划定生态空间、农业空间、城镇空间。其中，生态空间89.32公顷，占镇域面积的1.45%，农业空间4925.03公顷，占镇域面积的80.05%；城镇空间1138.15公顷，占镇域面积的18.50%。



坚持以人为本，建设宜居城镇空间

4.1 统筹城乡发展空间

4.2 中心镇区空间结构

4.2 中心镇区空间结构

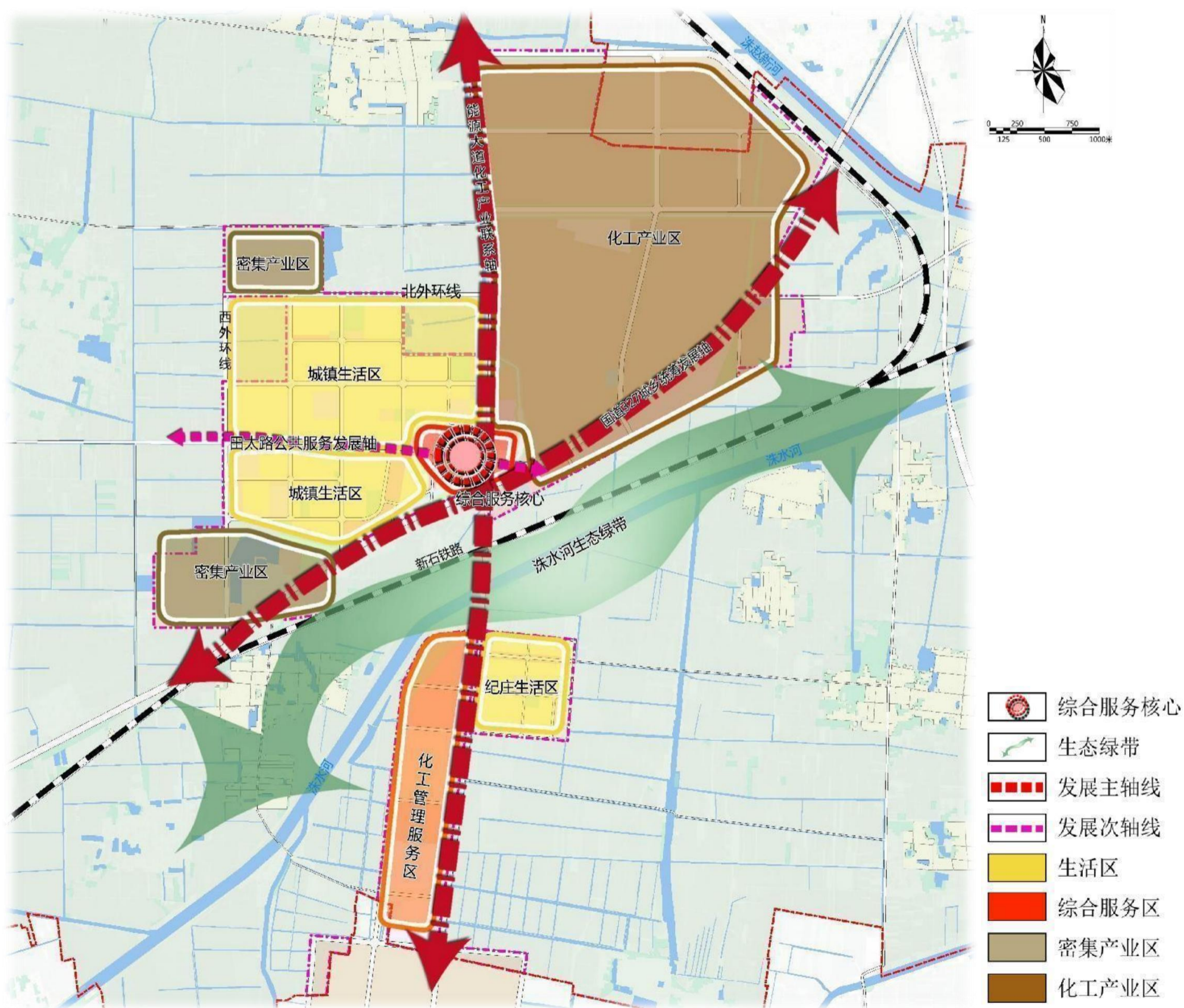
规划形成“一心一带三轴七区”空间结构

一心：结合商贸城、镇卫生院、镇政府、三角公园形成田桥镇综合服务核心。

一带：沿洙水河形成滨河生态景观带。

三轴：沿田太路公共服务发展轴、沿能源大道化工产业联系轴、沿G327的城乡统筹发展轴。

七区：化工产业区、2个城镇生活区、2个密集产业区、纪庄生活区和化工管理服务区。



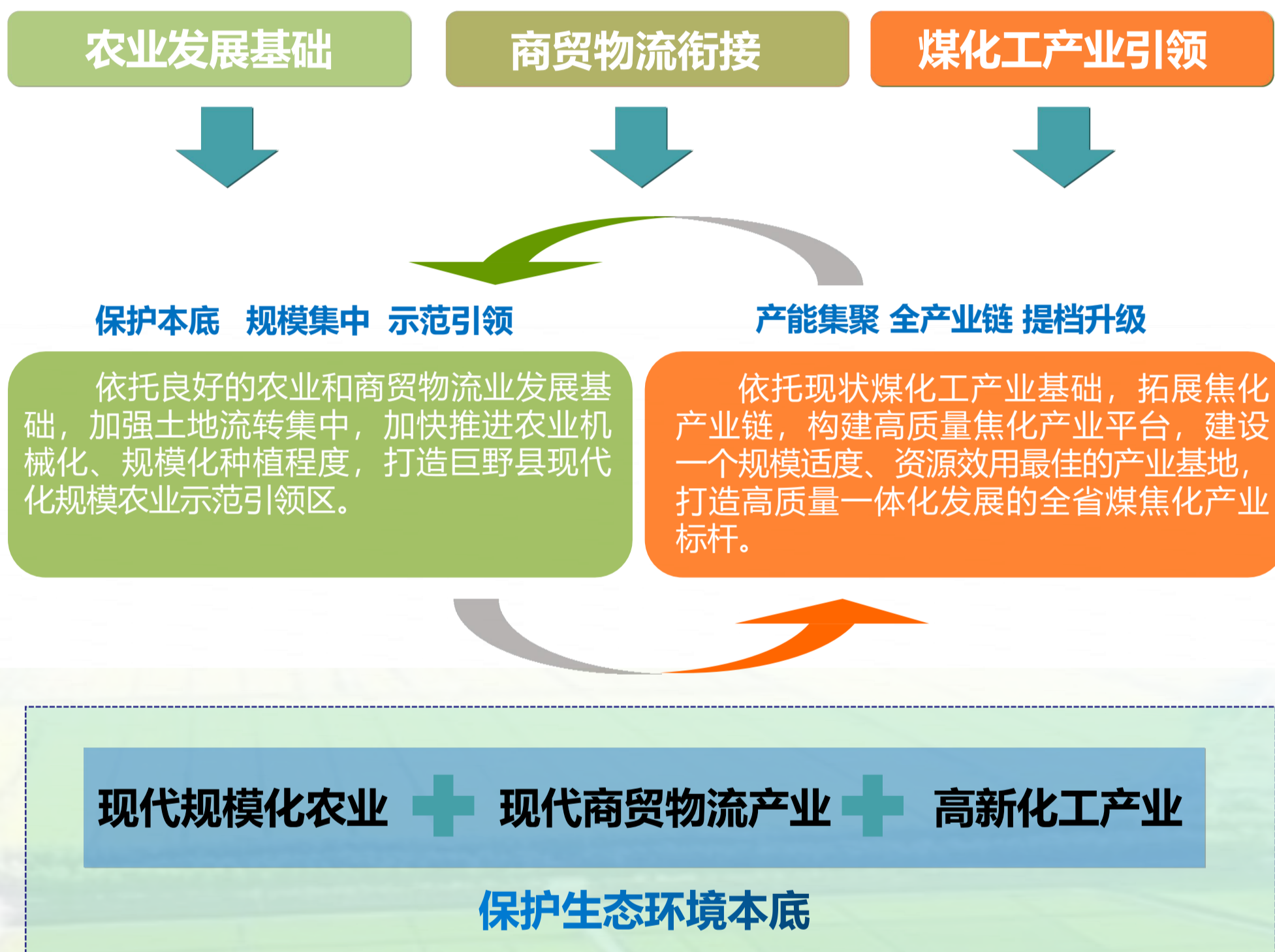
推进提质增效，助力三产融合发展

5.1 产业空间布局

5.2 产业发展策略

5.2 产业发展策略

保育、绿色、提升、聚集



加强要素保障，打造安全韧性体系

6.1 综合交通体系

6.2 公共服务设施

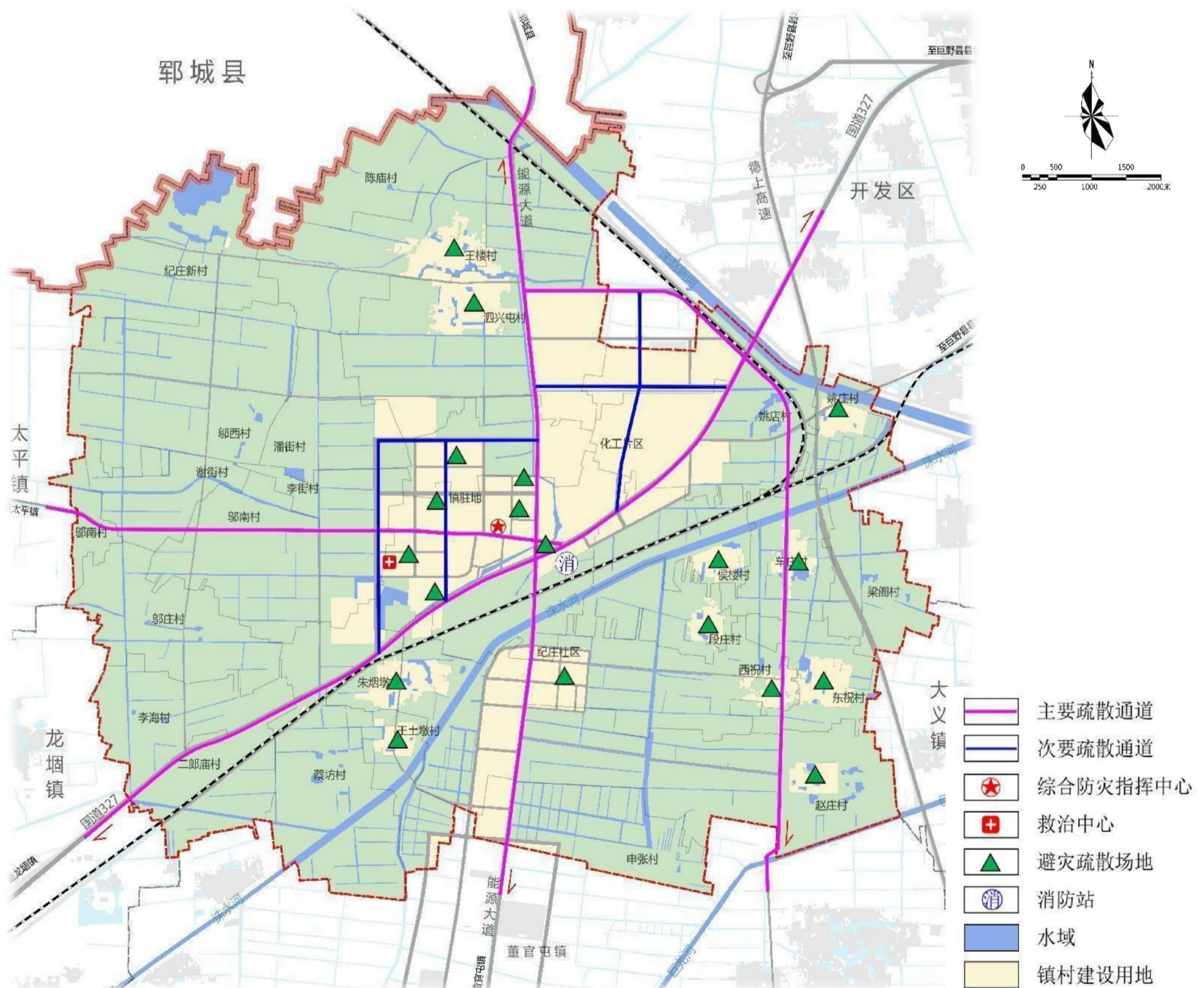
6.3 市政公用设施

6.4 防灾减灾体系

6.4 防灾减灾体系

构建防灾减灾体系，提高应急保障能力

坚持“安全第一”的底线原则，以“韧性防御、智慧抗灾、从容除险、社会有序”为思路构建防灾减灾体系，搭建应急救援管理平台，对各类灾害做到“早预报、早部署、早预警、早转移”。



强化实施保障，健全管理监督体系

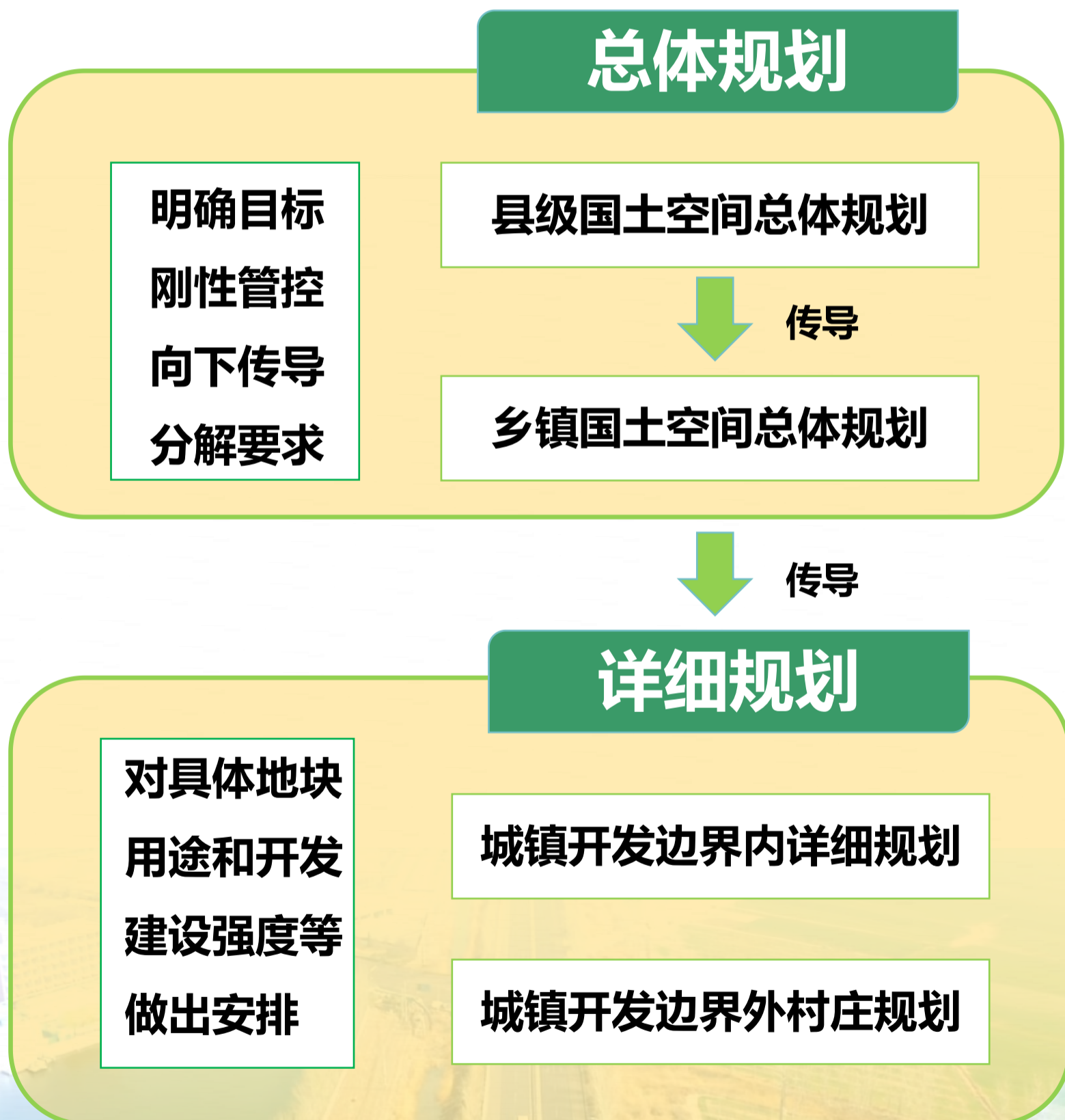
7.1 规划传导实施

7.2 近期实施计划

7.1 规划传导机制

强化规划传导，明确控制要求，推动规划落地

通过“**条文引导+指标管控+边界管控+名录管控**”等方式，落实总体规划约束性内容，指导各类开发保护和建设活动。



7.2 近期实施计划

耕地保护及高标准农田建设

落实永久基本农田：严格落实永久基本农田划定成果，依据相关规则对永久基本农田内的非耕地进行有序退出，严格落实管控措施。

高标准农田建设：结合土地综合整治成果，保质保量完成高标准农田建设任务，强化农田保护与管控。

生态环境治理

水体治理及水环境修复：重点完善洙赵新河、洙水河河道治理工作，明确河道范围，制定岸线管理规定，严禁在河道范围内开展养殖、倾倒垃圾、采砂取土等活动。

采煤塌陷区综合治理修复：对田桥镇镇域西北部塌陷积水较浅区域，利用湖泥等再造土源，结合挖深垫浅和农田基础设施建设，恢复农田生态系统功能和耕作能力。

城乡人居环境整治提升

构建镇村两级社区生活圈：完善城镇及农村社区生活圈各类配套设施，提升社区服务能力，促进城乡统筹发展。

村庄人居环境整治提升：明确村庄分类及发展规模，分类引导村庄进行各类建设活动和人居环境提升，提高村民生活及生产水平。

建设用地整理

压煤区村庄搬迁安置：通过调研摸底与镇域西部压煤村实情，引到部分压煤区村庄有序退出，搬迁至驻地安置，对搬迁村庄进行土地复垦。

城乡建设用地存量更新：明确重点工程及项目，有效盘活其他低效闲置建设用地和废弃工矿用地等存量低效用地。

公众征求意见稿公告

《巨野县田桥镇国土空间总体规划（2021-2035年）》规划草案已编制完成，为广泛凝聚社会共识，现通过规划草案公示征询公众意见，公示时间为2023年8月25日至2023年9月23日。

如对该规划草案有意见和建议，请于30日内通过纸质邮件或电子邮件形式反馈至田桥镇人民政府。

公示单位：田桥镇人民政府

公示意见收集部门：田桥镇人民政府

邮寄地址：山东菏泽市巨野县田桥镇人民政府

电子邮箱：tqzczhbgs@163.com

(注：请在信封或电子邮件标题注明“巨野县田桥镇国土空间总体规划意见建议”字样)

期待您的参与，共绘田桥镇美好蓝图！